



ROYAL

HALI

Royal Halı İplik Tekstil Mobilya Sanayi ve Ticaret A.Ş.
01.01.2013- 30.06.2013 Dönemi Ara Dönem Faaliyet Raporu
Seri XI NO: 29 Göre Hazırlanmıştır

1. KURUMSAL BİLGİLER

Ticaret Unvanı	: Royal Halı İplik Tekstil Mobilya Sanayi ve Ticaret A.Ş.
Merkez Adresi	: 1.Organize Sanayi Bölgesi 83118 No'lu Cadde No: 6 Şehitkamil/GAZİANTEP
Ticaret Sicili Memurluğu	: Gaziantep
Ticaret Sicil Numarası	: 22102
Telefon ve Faks Numaraları	: Tel: 0342 211 26 26 Faks: 0342 211 26 48
İnternet Adresi	: www.royalhali.com
Ödenmiş Sermaye	: 60.000.000 TL (30 Haziran 2013)
İşlem Gördüğü Borsa	: Borsa İstanbul
Hisse Kodu	: ROYAL
Dahil Olduğu Endeks	: BIST 100

1.1. Ortaklık Hakkında Bilgiler

Royal Halı İplik Tekstil Mobilya Sanayi ve Ticaret A.Ş. (Royal Halı veya Şirket) Türkiye'nin önde gelen halı ve iplik üreticilerindendir. Şirket'in faaliyetleri halı ve iplik olmak üzere ikiye ayrılmaktadır. Şirket merkezi ve üretim tesisleri Gaziantep'te yer almaktadır.

Şirket kendi bünyesinde "Royal Halı", "Pierre Cardin" ve "Atlas Halı" olmak üzere 3 farklı markada halı üretimi gerçekleştirmektedir.

Royal Halı ve Pierre Cardin markalı halıların üretimi ve satışı Royal Halı tarafından gerçekleştirilmektedir. Atlas Halı markasının üretimi Royal Halı tarafından yapılmakta fakat satışı Royal Halı'nın bağlı ortaklığı olan Atlas Halı A.Ş. tarafından gerçekleştirilmektedir.

Türkiye'nin köklü halı markalarından Atlas Halı markası ise 31 Aralık 2010 tarihinde Royal Halı tarafından satın alınmıştır. Atlas Halı A.Ş. tüzel kişiliği ise Eylül 2011 tarihinde Naksan Holding'in bağlı ortaklığı olarak kurulmuştur. 29 Ocak 2013 tarihinde Royal Halı Naksan Holding'e ait payların %51'ini satın alarak Atlas Halı A.Ş.'nin ana ortağı konumuna gelmiştir. 2011 yılının son çeyreğinden itibaren Royal Halı, Atlas Halı markası adı altında halı üretimine başlamıştır.

Royal Halı'nın halı satışları bayi kanalı aracılığı ile gerçekleştirmekte olup Şirket'in hali hazırda 18 adet bölge bayisi bulunmaktadır. Yurtiçi halı satışlarının çok büyük bir kısmını bu bayiler kanalı ile gerçekleştirmektedir.

Atlas Halı, halı satışlarını alt bayi aracılığı ile gerçekleştirmektedir. Royal Halı'dan farklı olarak ana bayi sistemi yoktur, direkt alt bayilere ulaşılarak satış yapılmaktadır. Alt bayiler son kullanıcıya ürün temin eden, ana bayilerse alt bayilere ürün temin eden bayilerdir.

Şirket, iplik satışlarını direkt müşterilere gerçekleştirmektedir. İplik satışlarında bayi sistemi bulunmamakta, satışların çok büyük kısmı sipariş üzerine yurt dışındaki firmalara yapılmaktadır.

Halı tesisi

Şirket'in halı tesisi, Gaziantep 4. Organize Sanayi Bölgesinde 49.504 m² kapalı alan ve 35.135 m² açık alandan oluşan toplam 84.639 m²'lik alan üzerine kurulmuştur. Tesislerde 10.000 m² mamul depo ve 10.000 m² iplik deposu olmak üzere toplam 20.000 m² depo alanı mevcuttur.

İplik tesisi

Şirket'in iplik tesisi, Gaziantep 1. Organize Sanayi Bölgesindeki fabrika ve depoları 13.500 m² kapalı alan, 7.950 m² açık alandan oluşan toplam 21.450 m²'lik alan üzerine kurulmuştur. Fabrika işletme alanı 10.500 m² olup, 4.900 m² de hammadde deposu bulunmaktadır.

Şirket'in 31 Haziran 2013 tarihi itibarıyla personel sayısı 642'dir. Şirket'in ana sözleşmesi kurumsal internet sitesinde yer almaktadır.

1.2. Ortaklık Yapısı

Royal Halı A.Ş'nin 30 Haziran 2013 tarihi itibari ile ortaklık yapısı aşağıdaki gibidir;

Ortağın Ticaret Ünvanı/ Adı Soyadı	Sermayedeki Payı(TL)	Sermayedeki Payı(%)
Naksan Holding A.Ş.	27.750.000	46,25
Osman Nakıboğlu	5.400 000	9,00
Cahit Nakıboğlu	3.750.000	6,25
Bahaeddin Nakıboğlu	1.800.000	3,00
Cihan Dağcı	1.250.000	2,08
Emre Nakıboğlu	1.200.000	2,00
Ferhan Nakıboğlu	750.000	1,25
Mehmet Hilmi Nakıboğlu	600.000	1,00
Taner Nakıboğlu	250.000	0,42
Halka Açık	17.250.000	28,75
TOPLAM	60.000.000	100,00

1.3. Halka Arz

Şirket Yönetim Kurulu'nun 03.04.2013 tarih ve 23 sayılı kararı ile şirket sermayesi 50.000.000 TL'den 60.000.000 TL'ye artırılmış ve şirket hisseleri 3 Mayıs 2013 tarihi itibari ile Borsa İstanbul'da işlem görmeye başlamıştır.

1.4. Grup Şirketleri Hakkında Bilgiler

Şirket'in bağlı ortaklığına ilişkin özet bilgi aşağıdaki tabloda yer almaktadır:

İştirakin Ticaret Ünvanı	Ödenmiş Sermayesi (TL)	Royal Halı'nın Sermayedeki Pay Tutarı (TL)	Sermayedeki Pay Oranı (%)
Atlas Halı Aksesuar ve Mobilya San. Tic. A.Ş.	5.000.000	2.550.000	51%
Toplam	5.000.000	2.550.000	51%

2. KURULLAR, KOMİTELER VE PERSONEL HAKKINDA BİLGİLER

Yönetim Kurulu Üyeleri:

Adı Soyadı	Görevi
Taner Nakıboğlu	Yönetim Kurulu Başkanı
Osman Nakıboğlu	Yönetim Kurulu Başkan Yardımcısı
Cahit Nakıboğlu	Yönetim Kurulu Üyesi
Cihan Dağcı	Yönetim Kurulu Üyesi
Çetin Doğan	Bağımsız Yönetim Kurulu Üyesi
Adnan Kısa	Bağımsız Yönetim Kurulu Üyesi

Yönetimde Söz Sahibi Olan Kişiler:

Adı Soyadı	Görevi
Taner Nakıboğlu	Genel Müdür
Ufuk Çolpan	Finans Koordinatörü
Cihan Dağcı	Halı Grup Başkanı
Cengiz Taşdemir	İplik Grup Başkanı
Aydoğan Yıldır	Yurtiçi Grup Başkan Yardımcısı
Emre Özkaya	Yurtdışı Grup Başkan Yardımcısı

Denetim Kurulu Üyeleri:

Adı Soyadı	Yönetim Kurulu Üyeliğinin Mahiyeti
Adnan Kısa	Bağımsız Yönetim Kurulu Üyesi
Çetin Doğan	Bağımsız Yönetim Kurulu Üyesi

Kurumsal Yönetim Komitesi Üyeleri:

Adı Soyadı	Yönetim Komitesi Mahiyeti
Adnan Kısa	Kurumsal Yönetim Komitesi Başkanı
Murat Zar	Kurumsal Yönetim Komitesi Üyesi

3. TEMETTÜ POLİTİKASI

Ortaklığın esas sözleşmesi ile kamuya açıkladığı diğer bilgi ve belgelerde yer alan kar payı dağıtım esasları ile son 3 yıl içerisinde kar dağıtımını konusunda almış olduğu kararlara ilişkin bilgi:

Şirket'in 16/04/2013 tarihli ve 39 sayılı Yönetim Kurulu Kararı çerçevesinde Şirket yönetim kurulu tarafından benimsenen ve karara bağlanan kar dağıtım politikası çerçevesinde 2013 yılı dağıtılabilir karının %80'inin, 2014 ve 2015 yıllarına ilişkin dağıtılabilir karın ise %50'sinin Şirket ortaklarına dağıtılmasına karar verilmiş olup kar dağıtımına ilişkin alınan karar aşağıda yer almaktadır.

- *Şirket,*

1. *Sermaye Piyasası Mevzuatı çerçevesinde asgari olarak belirlenen tutardan az olmamak kaydıyla 31.12.2013 tarihinde sona eren hesap dönemine ilişkin dağıtılabilir karın en az %80'ini ve 31.12.2014-31.12.2015 tarihlerinde sona eren hesap dönemlerine ilişkin dağıtılabilir karın ise en az %50'sinin temettü olarak dağıtılması hususunda;*

2. *2015 yılını takip eden dönemde ise;*

- *Kar dağıtım politikasının genel kurul tarafından tekrar gözden geçirilmesi,*
- *Şirket'in istikrarlı olarak kar dağıtması hedeflenmekle birlikte yıllık kâr dağıtımının belirlenmesinde, uzun vadeli stratejilerimiz, Şirketin sermaye gereksinimleri, yatırım ve finansman politikaları, kârlılık ve nakit durumunun dikkate alınması,*
- *Kar dağıtım politikasında pay sahiplerinin menfaatleri ile şirket menfaatleri arasında dengeli bir politika izlenmesi*

hususlarında genel kurula öneride bulunmaya karar vermiştir.

4. YATIRIM DURUMU

2005 yılında kurulmuş olmasına rağmen hızlı ve istikrarlı bir büyüme gösteren Şirket'in yıllık satışları kısa sürede yıllık 222 Milyon TL'ye toplam aktif büyüklüğü ise 293 Milyon TL'ye ulaşmıştır. Hızlı ve istikrarlı büyümeyi düzenli ve yenilikçi yatırımlarla sağlayan Şirket 2013 yılında da yatırımlarına devam etmiş olup 2013 yılında gerçekleştirilen yatırımlara ilişkin özet bilgiler aşağıda verilmiştir.

Halı Tesisi:

Şirketin, halı üretim kapasitesini arttırmak amacıyla 3.640.000 Avro yatırım ile satın aldığı 4 adet Van de Wiele marka halı tezgahından ikisi Temmuz ayında diğer ikisi ise Ağustos ayında üretime başlamış olup, söz konusu halı tezgahları üretim kapasitesini %20 oranında arttırmıştır. Üretim artışının 2013 yılı toplam cirosuna etkisinin %10 olması beklenmektedir.

İplik Tesisi:

Şirketin, iplik üretim kapasitesini arttırmak amacıyla almış olduğu 2.634.000 Avro değerindeki Tricolor yeni üretim hattı ile yıllık iplik üretim kapasitesini %10 oranında arttırmıştır. Söz konusu üretim artışının 2013 yılı toplam cirosuna etkisinin de %10 olması beklenmektedir.

5. ÜRETİM ve KAPASİTE GELİŞİMİ

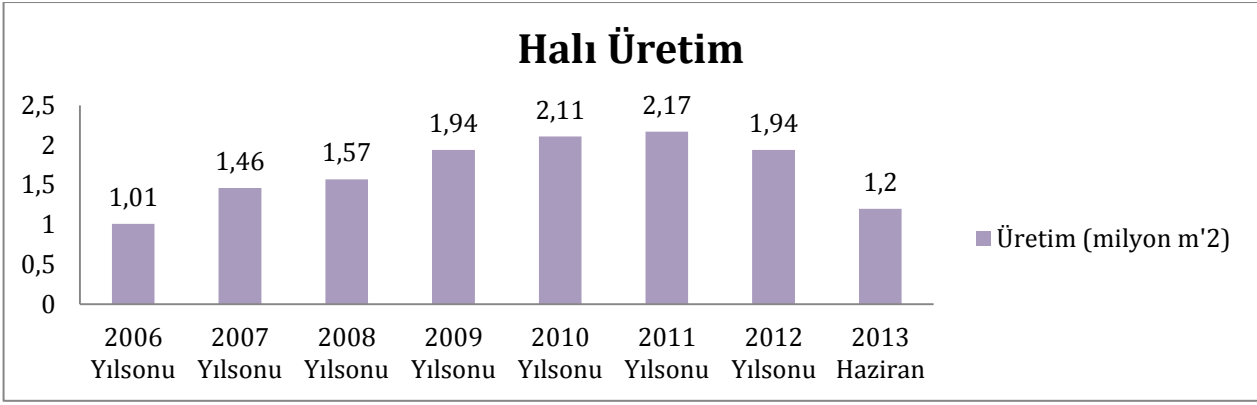
2006-2013 Dönemi Halı Üretim ve Satış Bilgileri								
	2006 Yılısonu	2007 Yılısonu	2008 Yılısonu	2009 Yılısonu	2010 Yılısonu	2011 Yılısonu	2012 Yılısonu	2013 Haziran
Tezgah Sayısı	11	14	15	15	19	19	19	23
Satış (Milyon m ²)	0,83	1,34	1,64	1,96	2,15	2,11	2,03	1,08
Üretim (Milyon m ²)	1,01	1,46	1,57	1,94	2,11	2,17	1,94	1,2

2005 yılında kurulan Şirket'in yukarıda yer alan tablolarda görüldüğü gibi 2006 yılında 830.000 metrekare olan toplam halı satışı 2012 yılında, 2006 yılına göre yaklaşık %245 artışla 2.030.000 metrekareye ulaşmıştır. 2013 yılı haziran ayı itibarıyla 6 aylık satış ise 1.080.000 metrekareye ulaşmıştır.

Yine benzer şekilde 2006 yılında yıllık halı üretimi 1.010.000 metrekare olurken 2012 yılında üretim 2006 yılına göre %192 artışla 1.940.000 metrekareye ulaşmıştır. Şirket'in 2012 yılında stok yönetiminde etkinliği artırma ve stok tutma maliyetini düşürme amacıyla daha düşük oranda stok tutma kararı ve katma değeri daha yüksek halı üretimine yönelmesi çerçevesinde 2012 yılı halı üretimi 2011 yılına göre daha düşük kalmıştır. Diğer faktörlerin yanısıra stok yönetim programında etkinliğin ve katma değeri yüksek halı üretiminin yarattığı olumlu katkı ile 2011 yılında 2,4 milyon TL olan Şirket karı 2012 yılında 41,9 Milyon TL'ye çıkmıştır.

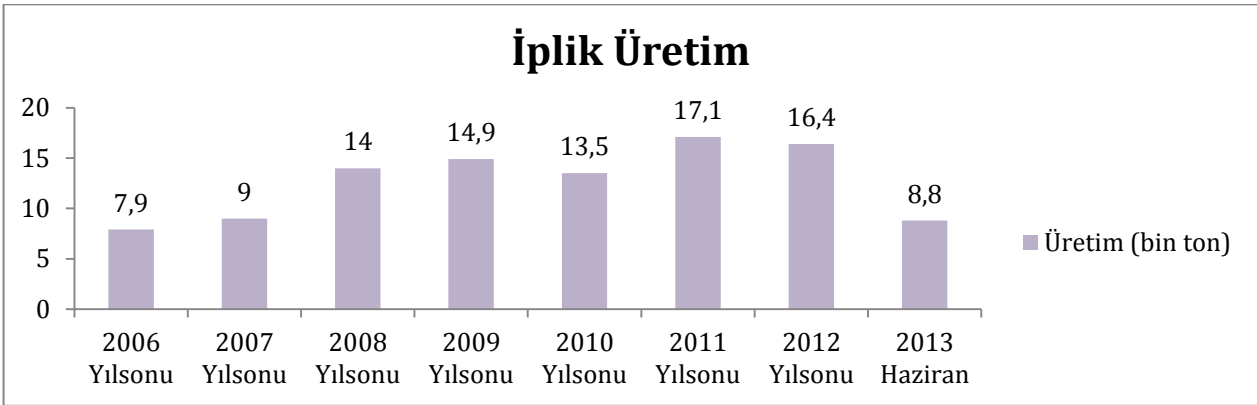
30.06.2012 tarihinde 59,6 Milyon TL halı satışı gerçekleşirken 30.06.2013 tarihinde 63,3 Milyon TL halı satışı gerçekleşmiştir. Halı satış tutarındaki artış oranı geçen yılın aynı dönemine göre %6'dır.

30.06.2013 yılı itibarıyla Şirket'in ilk altı ay bazında halı üretim ve satış miktarları kurulduğu tarihten beri en yüksek değerlere ulaşmıştır.



Yılın ilk yarısında mevcut üretim hattına 3,7 milyon Avro tutarında ilave yatırımla 4 adet Van de Wiele marka dokuma tezgahı daha eklenerek dokuma tezgahı sayısının 23'e çıkarıldığı dikkate alındığında 2013 yılında Şirket'in üretim ve satış rakamlarında görülen yükselişin yılın ikinci yarısında artarak devam etmesi beklenmektedir.

2006-2013 Dönemi İplik Üretim ve Satış Bilgileri								
	2006 Yılsonu	2007 Yılsonu	2008 Yılsonu	2009 Yılsonu	2010 Yılsonu	2011 Yılsonu	2012 Yılsonu	2013 Haziran
Hat Adedi	2	3	4	4	4	5	5	6
Satış (Bin Ton)	6,8	8,4	12,7	13,5	13,6	16,8	16,2	8,6
Üretim (Bin Ton)	7,9	9	14	14,9	13,5	17,1	16,4	8,8

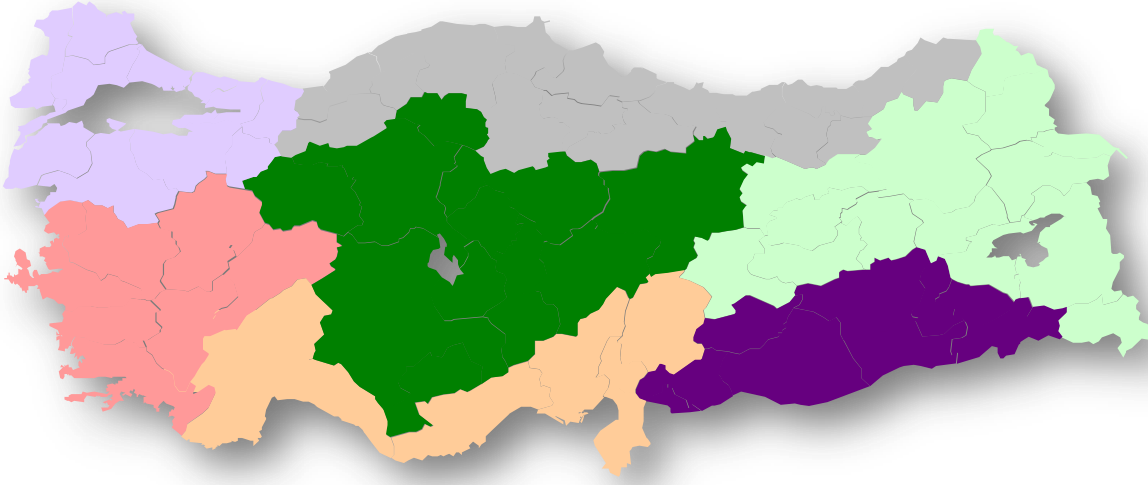


2006 yılında 2 adet üretim bandı, 7.900 ton yıllık iplik üretimi ve 6.800 ton yıllık iplik satış tutarına sahip olan Şirket'in üretim bandı 2013 yılında 6'ya, 2012 yılı sonu itibariyle yıllık üretim miktarı 16.400 tona ve iplik satış tutarı 16.200 tona çıkmıştır. 2006-2012 döneminde iplik üretimi %207 oranında artarken satış miktarı %238 oranında artmıştır.

30.06.2012 tarihinde Şirket'in iplik satışından elde ettiği gelir 42,1 Milyon TL iken 30.06.2013 dönemi itibariyle iplik satışından elde edilen gelir % 9 artışla 46,1 Milyon TL'ye ulaşmıştır. Halı bölümüne benzer

şekilde 30.06.2013 yılı itibariyle Şirket'in ilk altı ay bazında iplik üretim ve satış miktarları kurulduğu tarihten beri en yüksek değerlere ulaşmıştır. Yılın ilk yarısında 2,7 milyon Avro tutarında bir yatırımla ilave bir adet tricolor iplik üretim hattı alınarak üretim kapasitesinin %10 oranında artırıldığı dikkate alındığından yılın ikinci yarısında Şirket'in üretim ve satış rakamlarında görülen yükselişin artarak devam etmesi beklenmektedir.

6. YURTIÇİ SATIŞ AĞI



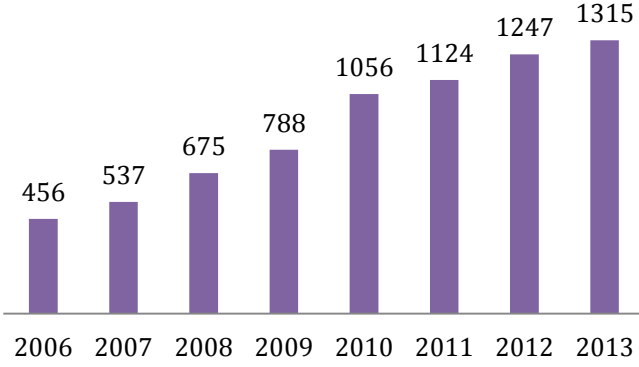
- Marmara Bölgesi : 9 ilde 75 showroom
- Ege Bölgesi : 5 ilde 33 showroom
- Karadeniz Bölgesi : 7 ilde 21 showroom
- İç Anadolu Bölgesi : 5 ilde 19 showroom
- Doğu Anadolu Bölgesi : 8 ilde 18 showroom
- Akdeniz Bölgesi : 6 ilde 16 showroom
- Güneydoğu Anadolu Bölgesi : 5 ilde 15 showroom

2012 yılsonu itibari ile 1027 olan bayi sayısı 2013 yılı Haziran sonu itibari 1091'e ulaşmıştır. Hali hazırda devam eden tali bayi ve showroom mağazaların açılışı tüm Türkiye'de devam etmektedir.

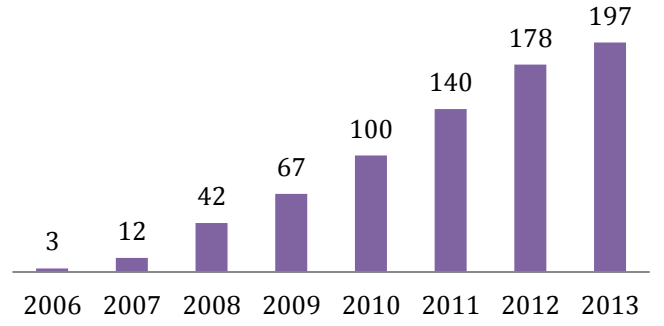
TOPLAM BAYİ SAYISI							
2006	2007	2008	2009	2010	2011	2012	2013
456	537	675	788	1056	1124	1247	1315*

SHOWROOM SAYISI**							
2006	2007	2008	2009	2010	2011	2012	2013
3	12	42	67	100	140	178	197

Toplam Bayi Sayısı



Showroom Sayısı



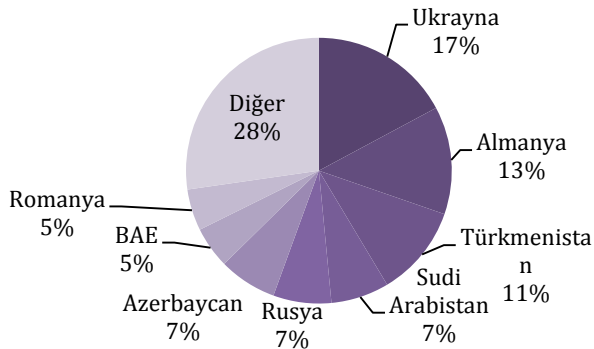
(*)Şirket'in 30 Haziran 2013 itibarıyla, 793 adet Royal Halı ve 522 adet Pierre Cardin alt bayisi bulunmaktadır. 224 adet alt bayinde hem Royal Halı ürünleri hem de Pierre Cardin ürünleri satıldığından toplam alt bayi sayısı 1.091 olarak belirtilmiştir.

(**)Royal Halı ve Pierre Cardin markalı ürünlerin satıldığı karma ve münhasır bayilerden ("showroom") oluşan toplam alt bayi sayısını göstermektedir. Bayi sayıları Royal Halı ve Pierre Cardin markalı ürünleri birlikte satan ortak bayileri de içermektedir.

7. YURTDIŞI SATIŞLAR

Şirket'in ürettiği halı satışlarından elde ettiği gelirin %20'si yurtdışı satışlardan oluşmaktadır. İhracatını yaptığı akrilik kullanılarak üretilen halılar, Polipropilen (PP) hammaddesinden üretilen halılara göre katma değeri yüksek ve ihracat getirisi daha fazladır.

2013 Yılı İtibarıyla İplik İhracat Satış Kırılımı



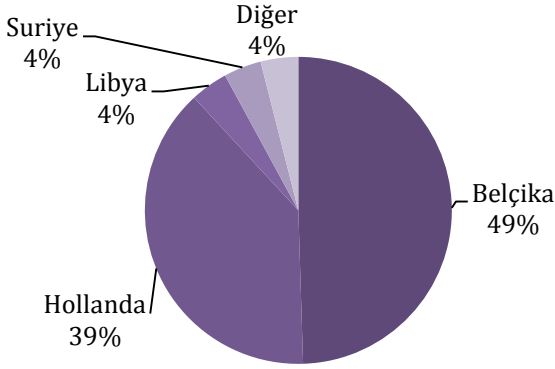
Satış Ağı ve Müşteriler: 30 ülkede 45 distribütör aracılığı ile Royal Halı ve Pierre Cardin markalı ürün satan yaklaşık 650 satış noktası bulunmaktadır.

İhracat Yapılan Ülkeler: Ukrayna, Almanya, Türkmenistan, Suudi Arabistan, Rusya, Azerbaycan, Birleşik Arap Emirlikleri, Romanya, başta olmak üzere 30'a yakın ülkeye ihracat yapılmaktadır.

Hedef Pazarlar: Cezayir, Libya ve Brezilya

Şirket ürettiği PP ipliği ağırlıklı olarak yurtdışındaki büyük halı üreticilerine satmakta, çok az miktarda da kendi halı üretiminde kullanılmaktadır. 2012 yılında toplam iplik satış gelirlerinin %91'i ihracat kaynaklı iken bu oran 2013 yılı Haziran dönemi verilerine göre %96'ya ulaşmıştır.

2013 Yılı İtibariyle İplik İhracat Satış Kırılımı



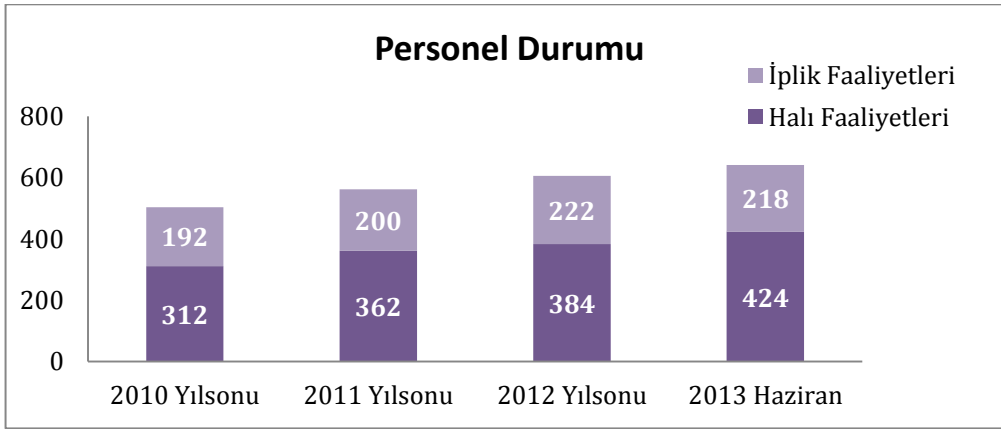
Belli Başlı Müşteriler: Avrupa'nın en büyük tufting halı üreticileri arasında yer alan Balta (Belçika), Associated Weavers (Belçika), Condor (Hollanda), Beaulieu (Belçika), Betap (Hollanda), ve Regency (İngiltere)

İhracat Yapılan Ülkeler: Belçika, Hollanda, Libya, Suriye, İngiltere başta olmak üzere kurulduğu yıldan bu yana yaklaşık 30 ülkeye ihracat yapılmıştır.

Hedef Pazarlar: A.B.D, İngiltere, Doğu Avrupa ülkeleri, Orta ve Latin Amerika, Kuzey Afrika ve Ortadoğu

8. PERSONEL DURUMU

30 Haziran 2013 tarihi itibariyle Royal Halı'nın toplam 642 çalışanı bulunmaktadır. Her yeni yapılan yatırımla ülke ekonomisine istihdam sağlamaya devam etmektedir.



9. MALİ TABLO BİLGİLERİ

9.1 Finansal Tablolar

			Yeniden düzenlenmiş (*)	Yeniden düzenlenmiş (*)
		Cari dönem Bağımsız İncelemeden Geçmiş	Geçmiş dönem Bağımsız Denetimden Geçmiş	Geçmiş dönem Bağımsız Denetimden Geçmiş
	Dipnot Referansları	30.06.2013	31.12.2012	31.12.2011
VARLIKLAR				
Dönen Varlıklar		157,128,747	109,403,695	133,232,492
Nakit ve Nakit Benzerleri	8	563,110	1,662,350	881,903
Ticari Alacaklar	10	79,828,412	58,750,401	73,855,282
- İlişkili taraflardan ticari alacaklar		3,738,324	9,529,594	810,274
- İlişkili olmayan taraflardan ticari alacaklar		76,090,088	49,220,807	73,045,008
Diğer Alacaklar	11	18,598,662	9,957,455	19,704,628
- İlişkili taraflardan diğer alacaklar		382,197	833,101	-
- İlişkili olmayan taraflardan diğer alacaklar		18,216,465	9,124,354	19,704,628
Stoklar	13	45,133,769	31,571,879	31,527,036
Peşin Ödenmiş Giderler	14	6,295,054	1,412,032	1,609,542
Cari Dönem Vergisiyle İlgili Varlıklar	30	1,580,982	4,708,498	489,467
Diğer Dönen Varlıklar	21	1,832,508	1,341,080	5,164,634
Satış Amacıyla Elde Tutulan Duran Varlıklar	29	3,296,250	-	-
Duran Varlıklar		136,186,456	120,915,467	141,582,029
Ticari Alacaklar	10	636,268	348,725	166,100
- İlişkili taraflardan ticari alacaklar		-	-	-
- İlişkili olmayan taraflardan ticari alacaklar		636,268	348,725	166,100
Diğer Alacaklar	11	4,397,069	1,337,501	1,804,738
- İlişkili taraflardan alacaklar		-	-	-
- İlişkili olmayan taraflardan alacaklar		4,397,069	1,337,501	1,804,738
Maddi Duran Varlıklar	15	117,530,983	105,355,002	125,785,583
Maddi Olmayan Duran Varlıklar	16	5,950,117	6,594,689	8,487,381
Peşin Ödenmiş Giderler	14	696,516	1,826,108	2,055,867
Ertelenmiş Vergi Varlığı	30	6,975,503	5,453,442	3,282,360
TOPLAM VARLIKLAR		293,315,203	230,319,162	274,814,521

	Dipnot Referansları	Cari dönem	Yeniden düzenlenmiş (*) Geçmiş dönem	Yeniden düzenlenmiş (*) Geçmiş dönem
		Bağımsız İncelemeden Geçmiş	Bağımsız Denetimden Geçmiş	Bağımsız Denetimden Geçmiş
		30.06.2013	31.12.2012	31.12.2011
KAYNAKLAR				
Kısa Vadeli Yükümlülükler		65,041,365	68,375,073	143,247,992
Kısa Vadeli Borçlanmalar	9	2,702,621	10,370,232	6,924,435
Uzun Vadeli Borçlanmaların Kısa Vadeli Kısımları	9	7,878,327	9,658,807	52,747,738
Ticari Borçlar	10	30,566,297	29,116,523	60,839,187
- İlişkili taraflara ticari borçlar		31,331	161,643	3,289,585
- İlişkili olmayan taraflara ticari borçlar		30,534,966	28,954,880	57,549,602
Çalışanlara Sağlanan Faydalar Kapsamında Borçlar	12	1,230,861	638,428	448,948
Diğer Borçlar	11	127,362	135,622	41,869
Ertelenmiş Gelirler	14	18,408,569	10,388,841	22,178,199
Dönem Karı Vergi Yükümlülüğü	30	3,442,062	7,287,514	-
Kısa vadeli Karşılıklar	18	685,266	779,106	67,616
Uzun Vadeli Yükümlülükler		43,797,550	25,191,500	24,539,082
Uzun Vadeli Borçlanmalar	9	25,056,695	8,194,127	4,751,025
Ticari Borçlar	10	4,085,385	4,930,606	7,999,467
Ertelenmiş Gelirler	14	4,004,791	1,281,250	1,746,313
Çalışanlara sağlanan faydalara ilişkin karşılıklar	20	959,316	837,992	514,781
Ertelenmiş Vergi Yükümlülüğü	30	9,691,363	9,947,525	9,527,496
ÖZKAYNAKLAR		184,476,288	136,752,589	107,027,447
Ana Ortaklığa Ait Özkaynaklar		184,572,829	136,752,589	107,027,447
Ödenmiş Sermaye	22.1	60,000,000	50,000,000	46,878,214
Sermaye Düzeltme Farkları	22.2	746,913	746,913	746,913
Paylara İlişkin Primler/İskontolar	22.3	31,399,971	-	-
Kar veya Zararda Yeniden Sınıflandırılmayacak Birikmiş Diğer Kapsamlı Gelir veya Giderler				
- Kıdem tazminatı karşılığı hesaplamasındaki aktüeryal kazanç / (kayıp)	22.4	(190,602)	(178,940)	(154,357)
- Maddi Duran Varlıklar Yeniden Değerleme Artışları/Azalışları	22.6	38,131,798	39,380,414	54,717,554
Ortak Kontrole Tabi Teşebbüs ve İşletmeleri İçeren Birleşmelerin Etkisi	22.5	(2,390,557)	-	-
Kardan Ayrılan Kısıtlanmış Yedekler	22.7	2,972,851	1,116,622	436,059
Geçmiş Yıllar Kar / Zararları	22.8	43,831,351	3,722,501	1,930,919
Net Dönem Karı / Zararı	31	10,071,104	41,965,079	2,472,145
Kontrol Gücü Olmayan Paylar	22.9	(96,541)	-	-
TOPLAM KAYNAKLAR		293,315,203	230,319,162	274,814,521

	Dipnot Referansları	Yeniden düzenlenmiş (*)		Yeniden düzenlenmiş (*)	
		Cari dönem Bağımsız İncelemeden Geçmiş 01.01.-30.06.2013	Geçmiş dönem Bağımsız İncelemeden Geçmiş 01.01.-30.06.2012	Cari dönem Bağımsız İncelemeden Geçmiş 01.04.-30.06.2013	Geçmiş dönem Bağımsız İncelemeden Geçmiş 01.04.-30.06.2012
SÜRDÜRÜLEN FAALİYETLER					
Hasılat	23.1	116,894,772	110,696,512	62,633,438	57,959,743
Satışların Maliyeti (-)	23.2	(81,246,110)	(79,315,164)	(43,507,324)	(41,611,455)
BRÜT KAR / (ZARAR)		35,648,662	31,381,348	19,126,114	16,348,288
Genel Yönetim Giderleri (-)	25.1	(3,911,389)	(3,693,222)	(2,062,127)	(1,768,117)
Pazarlama, Satış ve Dağıtım Giderleri (-)	25.2	(14,912,895)	(12,462,112)	(6,602,613)	(6,219,716)
Araştırma ve Geliştirme Giderleri (-)	25.3	(79,526)	(53,490)	(48,963)	(36,967)
Esas Faaliyetlerden Diğer Gelirler	26	4,414,950	10,924,119	1,822,436	3,521,701
Esas Faaliyetlerden Diğer Giderler (-)	26	(5,517,823)	(10,023,746)	(3,211,667)	(4,507,175)
ESAS FAALİYET KARI / (ZARARI)		15,641,979	16,072,897	9,023,180	7,338,014
Yatırım Faaliyetlerinden Gelirler	27	58,226	401,378	20,416	323,694
Yatırım Faaliyetlerinden Giderler (-)	27	(124,183)	(136,280)	(52,378)	(87,163)
FİNANSMAN GELİRİ / (GİDERİ) ÖNCESİ FAALİYET KARI / (ZARARI)		15,576,022	16,337,995	8,991,218	7,574,545
Finansman Gelirleri	28	767,652	9,144,462	556,423	2,097,743
Finansman Giderleri (-)	28	(3,398,639)	(4,856,783)	(2,273,517)	(2,914,669)
SÜRDÜRÜLEN FAALİYETLER VERGİ ÖNCESİ KARI / (ZARARI)		12,945,035	20,625,674	7,274,124	6,757,619
Sürdürülen Faaliyetler Vergi Gelir / (Gideri)		(3,123,042)	(3,784,957)	(1,943,848)	(1,445,610)
Dönem Vergi (Gideri) / Geliri	30	(3,442,062)	(3,621,386)	(1,861,080)	(1,364,209)
Ertelenmiş Vergi (Gideri) / Geliri	30	319,020	(163,571)	(82,768)	(81,401)
DÖNEM KARI / (ZARARI)		9,821,993	16,840,717	5,330,276	5,312,009
Dönem Karı / (Zararının) Dağılımı					
Kontrol Gücü Olmayan Paylar	22.9	(249,111)	-	176,051	-
Ana Ortaklık Payları	31	10,071,104	16,840,717	5,154,225	5,312,009
Pay Başına Kazanç	31	0.16	0.34	0.09	0.11

9.2. Finansal Analiz

ÖZET BİLANÇO (Bin TL)		
	31.6.2013	31.12.2012
Dönen Varlıklar	157.128	109.403
Duran Varlıklar	136.186	120.915
Toplam Varlıklar	293.315	230.319

Toplam varlıklar geçen yılın aynı dönemine göre % 27 oranında artmıştır. Artışın ana nedeni artan satış nedeniyle ticari alacaklarda oluşan %35'lik artış ve yeni yatırımlar nedeniyle duran varlıklar içindeki maddi duran varlıklardaki %11'lik artıştır.

(Bin TL)

Kısa Vadeli Yükümlülükler	65.041	68.375
Uzun Vadeli Yükümlülükler	43.797	25.191
Ana Ortaklığa Ait Öz kaynaklar	184.572	136.752
Toplam Kaynaklar	293.315	230.319

Borçlanma oranı oldukça düşük olan Şirket 2013 yılında yapmış olduğu halka arzdan elde ettiği gelirin bir kısmını kredi borçlarını azaltmak için kullanmıştır. Bunun sonucu olarak kısa vadeli yükümlülükler içindeki banka kredilerinin oranı 31.12.2012 tarihine göre %74 oranında azalmıştır.

Şirket'in çoğunlukla hammadde alımından kaynaklanan ticari borçlarında 31.12.2012 tarihine göre önemli bir değişiklik olmazken banka kredilerin vade yapısında Şirket lehine yapılan düzenleme ile kısa vadeli kredilerin bir kısmının vadesi uzatılarak daha uygun faiz oranlarına sahip uzun vadeli yükümlülük haline getirilmiştir. Bunun sonucu olarak 30.06.2013 tarihi itibarıyla kısa vadeli yükümlülükte azalış uzun vadeli yükümlülükte ise bir artış yaşanmıştır.

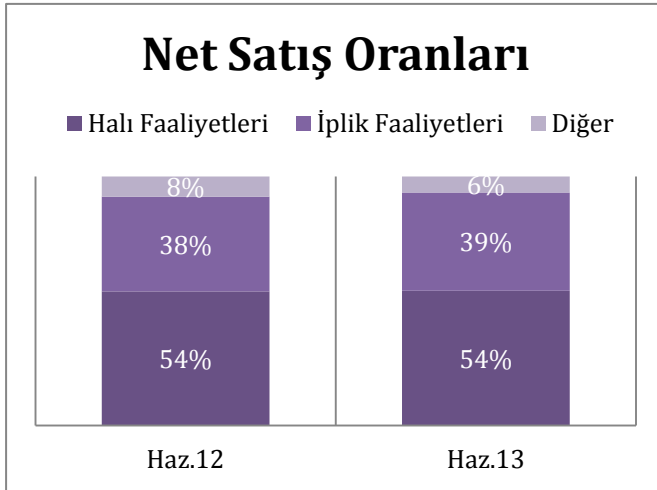
Özkaynaklar geçen yıla göre %35 artarak 184 milyon TL seviyesine ulaşmıştır. Özkaynaklarda görülen artışın önemli bir bölümü halka arzdan elde edilen gelirlerdir.

ÖZET GELİR TABLOSU (Bin TL)			
	31.6.2013	31.6.2012	31.12.2012
Net Satışlar	116.894	110.696	222.497
Brüt Kar	35.648	31.381	65.478
Faaliyet Karı	15.641	16.072	41.930
Net Dönem Karı	9.821	16.840	41.940
FAVÖK	20.823	20.736	45.915

FİNANSAL RASYOLAR	
31.6.2013	
Vergi Öncesi Kar / Net Satışlar	11,07%
Net Dönem Karı / Öz kaynaklar Toplamı	5,32%
Cari Oran (Dönen Varlıklar / Kısa Vadeli Yükümlülükler)	2,42
Likidite Oranı (Dönen Varlıklar – Stoklar / Kısa Vadeli Yükümlülükler)	1,72
Toplam Yükümlülükler / Öz kaynaklar	59,00%
Toplam Yükümlülükler / Aktif Toplam	37,11%

RASYOLAR		
	31.6.2013	31.6.2012
Brüt Kar Marjı (%)	30,50%	28,35%
Net Kar Marjı (%)	8,40%	15,21%
FAVÖK Marjı (%)	17,76%	18,73%
Hisse Başına Kar (1 TL Nominal)	0,16	0,34

9.3 Satışların Faaliyetler Bazında Kırılımı

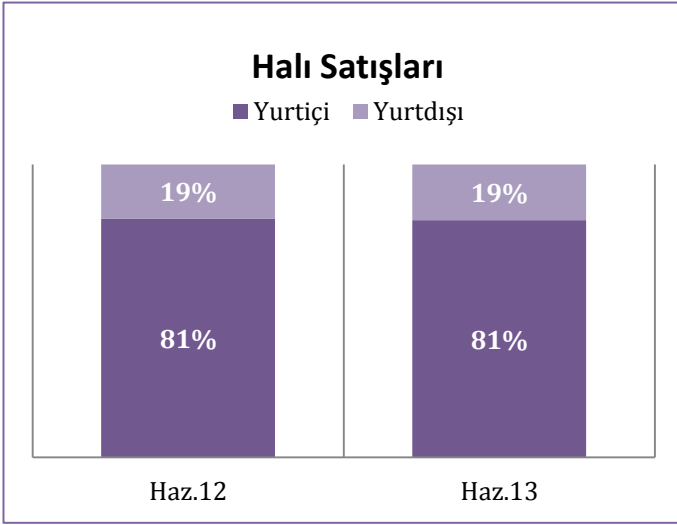


	Yüzde		Tutar(Bin TL)	
	Haz.12	Haz.13	Haz.12	Haz.13
Halı Faaliyetleri	54%	54%	59.648	63.348
İplik Faaliyetleri	38%	39%	42.144	46.060
Diğer*	8%	6%	8.903	7.485
Toplam Net Satışlar	100%	100%	110.696	116.894

(*) İlgili tutarlar, halı ve iplik faaliyeti dışındaki faaliyetlerden oluşmaktadır.

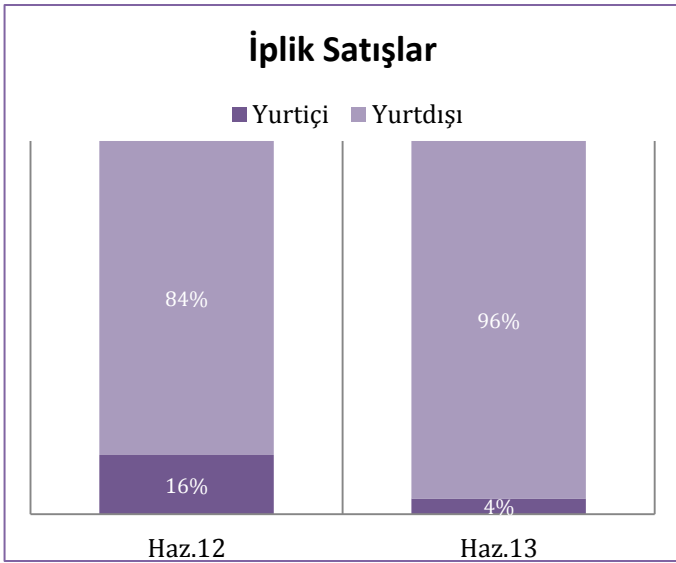
Halı ve iplik faaliyetlerinde 2012-2013 yılları aynı dönemler karşılaştırıldığında hem iplik hem halı faaliyetlerinde artış görülmektedir. Bu artışın %6'sı halıdan %9'u iplik tarafından kaynaklıdır. İplik tarafında yaşanan yüksek artış 2013 yılı Nisan ayında devreye giren yeni hattın faaliyetlere olumlu etkisidir. 2013 yılının sonuna doğru iplik tarafına eklenen yeni yatırımın etkisi daha net görülecektir.

9.4 Satışların Üretim Bazında Kırılımı



	Yüzde		Tutar(Bin TL)	
	Haz.12	Haz.13	Haz.12	Haz.13
Yurtiçi	81%	81%	45.503	45.978
Yurtdışı	19%	19%	10.394	10.847
Halı Satışları	100%	100%	55.898	56.826

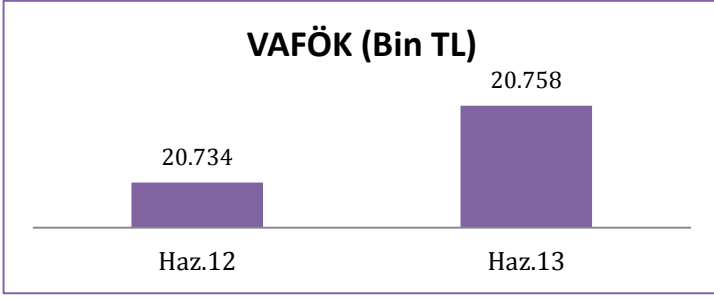
Halı satış gelirlerinde 2013 yılının birinci yarısında 57 milyon TL'ye ulaşmıştır. Halı satışlarında yurtiçi satışların payı %81 seviyesindedir.



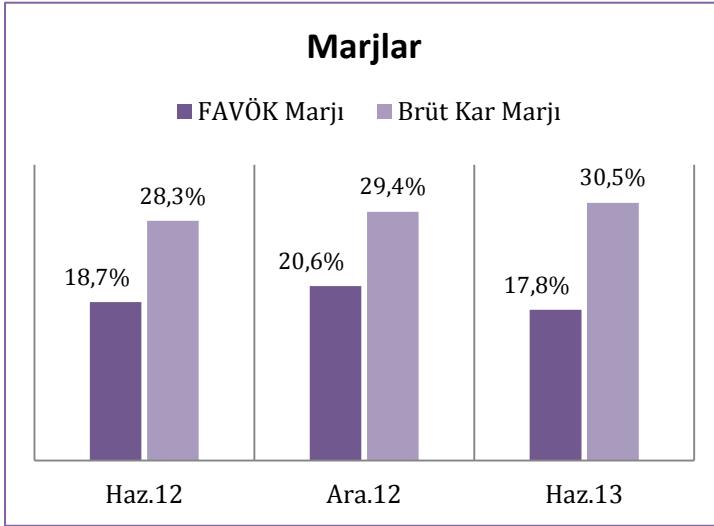
	Yüzde		Tutar(Bin TL)	
	Haz.12	Haz.13	Haz.12	Haz.13
Yurtiçi	16%	4%	6.494	1.926
Yurtdışı	84%	96%	34.358	43.532
İplik Satışları	100%	100%	40.852	45.458

İplik satış gelirlerinde 2013 yılının birinci yarısında 45 milyon TL'ye ulaşmıştır. İplik satışlarında yurtdışı satışların payı %96 seviyesindedir.

9.5 Karlılık



Şirketin konsolide tablolarında VAFÖK marjının yıllar itibari ile aynı seviyelerde izlendiği görülmektedir. 2013 yılının ilk yarısında görülen azalma ise halka arz sırasında yapılan masraflar kaynaklıdır.



Brüt kar marjı ise 2013 – 2012 yıllarının aynı dönemine göre %30'lar seviyesindedir. Verimli hammadde tedariki ve katma değerli ürün satışının brüt kar marjına olumlu etki ettiği görülmektedir.

Royal Halı A.Ş. Yatırımcı İlişkileri
e-mail: yatirimciiliskileri@royalhali.com
Tel: +90 (212) 465 26 20